



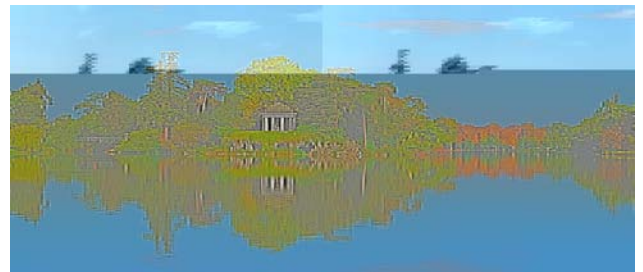
LA VOIX DES PIAFFEURS

Lettre d'information mensuelle n° 236

3 Mai 2021

Nos titres en mai

- . Nouveauté LEST
- . Pique nique au Lac Daumesnil
- . Inter sel 2021
- . Compte rendu du Conseil d'Animation
- Sorties
- . Route des stages
- . Attention au démarchage téléphonique
- . Le SEL de Paris pratique



Fêtons la galette des Rois en mai !

Pique-nique samedi 15 mai 2021

Au bord du Lac Daumesnil

Le CA propose ce pique-nique et se chargera des galettes, boissons, et gobelets.

11h30 à 13h : Secrétariat. Dépôt bons d'échanges papiers, retrait de la VDP.

Pas de BLE svp Echanges entre sélistes bienvenus mais pas de déballage d'objets.

13 h : Pique-nique – chacun apporte son repas avec assiette et couverts.

Métro Porte Dorée

Lac Daumesnil, à droite des barques.

Inscription nécessaire au pres de Manaz 1612-uniquement par SMS ou Mail

Consultez le répondeur du SDP si la météo est médiocre.

LEST

- Le CA explore la possibilité de valider les échanges avec les adhérents d'autres Sel sur LEST.

Privilégiez la comptabilité sur Lest pour vos prochains échanges

- Validez votre bon d'échange directement sur Lest le mode d'emploi est sur le site www.seldeparis.org

- Vous n'avez besoin que de votre numéro d'adhérent et de votre mot de passe.

Inter sel été 2021

Après l'annulation contrainte des rencontres 2020, une équipe de la région Centre, pleine d'optimisme, est à nouveau à pied d'œuvre pour organiser les rencontres 2021.

Un site proche de Gien Loiret, a été réservé pour la semaine **du 23 au 28 août 2021.**

Il n'est pas immense mais il est beau et correspond bien à ce que nous pouvons en attendre pour des rencontres annuelles réussies.

Si l'équipe est optimiste quant à la possibilité que ces rencontres aient lieu, elle est aussi lucide et se conformera aux directives sanitaires du moment.

Davantage d'infos tout bientôt.

Les organisateurs de la Région Centre



Au jardin partagé de la Poterne des Peupliers

C'est la période où la
végétation se réveille !
Marie-Jeanne propose de
faire des semis avec des
sélistes.
De l'aide au jardin est aussi
bienvenue.

**Contactez Marie-Jeanne
2073**



Chemin faisant, au fil de l'eau...

Catherine renouvelle
sa proposition de ballade
entre les communes de
Yerres et Maisons-Alfort.
Nous pourrions désormais
aller au-delà des 10 km à
partir de chez nous !

**Contactez Catherine
1543**

Des nouvelles de la Route des Stages

La route des stages, créée en 1999 à l'initiative de quelques sélistes lors des rencontres annuelles des SEL, a toujours eu la volonté de fonctionner gratuitement. www.selidaire.org est le site qui avait gracieusement accueilli, de janvier 2013 à mars 2014, le site de la Route des stages.

Les décisions prises à cette époque par l'association SEL'idaire étant incompatibles avec le fonctionnement indépendant de la Route des Stages, nous avons alors opté pour un hébergement payant du site de la Route des Stages et du catalogue interactif sur le web.

L'équipe de la Route des Stages a décidé que le service aux sélistes demeurerait gratuit, mais procéderait chaque année, à un appel à don auprès de ses utilisateurs, pour couvrir les frais de fonctionnement de 150 €.

Un séliste, nous a demandé de préciser que cet appel s'adresse également aux SEL qui sont invités à participer librement à ce financement.

Voici les montants des fonds récoltés les années passées qui ont permis de couvrir les frais inhérents au fonctionnement du site et du catalogue.

En 2014 : 135,00 €

En 2015 : 088,00 €

En 2016 : 135,50 €

En 2017 : 125,50 €

En 2018 : 128,50 €

En 2019 : 146,20 €

En 2020 : 181,00 €

Merci encore à tous les généreux donateurs.

Cette année encore, faites un don pour le fonctionnement de la Route des Stages, par virement ou chèque. Contacter le CA du SDP pour les modalités

Roland. La Route des stages

**Le CA du Sel De Paris
a fait un don de 50 €
à la Route des Stages**

Comité de rédaction

Catherine 1543

Mise en page et rédaction

Dominique 2715

Mise en page

Eléonore 12

Rédaction et corrections

Marie France 878

Relecture et corrections

**Envoyez vos articles ou
annonces à Catherine ou à
Dominique au plus tard
le 20 du mois.**

6 règles d'or pour éviter les arnaques

Les arnaques téléphoniques se multiplient depuis plusieurs années. "Ping call" ou "Vishing", les techniques se complexifient aussi. En recrudescence depuis quelques années, ces arnaques peuvent être évitées.

Avez-vous déjà reçu un "Ping call" ?

C'est plus que probable, et ce, même si vous ignorez que l'on appelle ainsi cette arnaque qui consiste à passer un appel très court, une tonalité ou aucune, afin de vous inciter à rappeler le numéro. Vous êtes alors redirigé vers un numéro surtaxé qui peut vous coûter trois euros, voire plus selon la durée de votre appel.

Ne pas rappeler : un numéro qui essaye de vous contacter sans attendre la troisième tonalité est suspect, ne tentez pas de le joindre. Auparavant, les numéros surtaxés étaient facilement identifiables, ils commençaient par 08 99. Dorénavant, ils peuvent utiliser des 01,02, etc. Soyez méfiants !

Entrer le numéro dans un moteur de recherche : si vous avez un doute, n'hésitez pas à consulter Internet. De nombreux numéros frauduleux ont déjà été identifiés. Vous serez peut-être déjà renseigné sur la nature de l'appelant.

Identifier et bloquer le numéro : si vous êtes convaincu de la nature frauduleuse du numéro, vous pouvez le transférer au 33 700, un service anti-spam mis en place pour identifier les arnaques. Vous pouvez aussi bloquer le numéro sur votre téléphone.

Bloctel

La nouvelle liste rouge
contre le démarchage
téléphonique

Gare au Vishing !

Vous avez peut-être été victime de "vishing", contraction de voice et de phishing, ou "hameçonnage vocal", cette technique permet de recueillir vos informations personnelles en vous invitant à les communiquer. Le vishing peut prendre plusieurs formes, mais il obéit à un principe : se faire passer pour un organisme afin de vous encourager à transmettre vos informations privées, coordonnées bancaires, adresse... Mais contrairement aux ping calls, qui sont principalement générés automatiquement, les hameçonnages vocaux peuvent vous mettre en relation avec des interlocuteurs réels. Des précautions supplémentaires sont nécessaires.

Se renseigner sur l'interlocuteur : il est courant pour ce type d'arnaque qu'on vous promette des lots, tels qu'un chèque, un bon cadeau... N'hésitez pas à poser des questions sur la nature de l'organisme, voire à demander son numéro SIRET.

Ne jamais transmettre ses données personnelles : une arnaque répandue consiste à se faire passer pour votre banque et vous demander des informations "suite à un problème constaté sur votre compte". Votre établissement réel ne vous demandera jamais de transmettre vos coordonnées par téléphone.

S'inscrire sur liste rouge ou Bloctel : pour réduire le volume de ces appels frauduleux, vous pouvez aussi vous mettre liste rouge pour que votre numéro ne soit plus visible publiquement. **Le service public Bloctel vous permet également de réduire les appels commerciaux.** Cependant, ces services ne vous immunisent pas complètement. Veillez à communiquer le moins possible votre numéro sur Internet ou ailleurs.

Le SEL de Paris pratique

Attention les rencontres, BLE, ateliers et permanences des MVAC sont suspendus

Les bons usages au SEL de Paris

- **Lorsqu'un(e) seliste n'a pas prévenu d'un contretemps au moins 24 h à l'avance** et qu'il/elle ne se rend pas au rendez-vous convenu avec un/une autre seliste, il/elle dédommagera ce/cette dernier/ère de 100 piafs forfaitaires (C.A. d'octobre 2013). Un membre du C. A. administrateur sur Lest fera les opérations de débit et de crédit.
- **Le SEL de Paris décline toutes responsabilités** liées aux échanges d'alimentation, de cosmétiques et de tous produits pouvant avoir un impact sur la santé.
- **Le C.A. confirme que chaque seliste** souhaitant utiliser l'ordinateur l'imprimante ou la photocopieuse dans une MVAC doit d'abord s'adresser au (à la) correspondant(e) de cette MVAC. Notez que l'utilisation des MVAC est un service que la Ville de Paris offre aux associations, donc à utiliser avec respect et modération.
- **Les selistes qui font un long déplacement** afin de rendre service peuvent demander la rétribution de leur temps de trajet aller-retour et le remboursement de leurs éventuels frais de transport. Ils /elles doivent obtenir l'accord de l'autre seliste avant l'échange.

Participez aussi à «LA VOIX DES PIAFFEURS »

Envoyez avant le 20 du mois vos articles, témoignages, propositions d'ateliers, etc. à Catherine et Dominique.

Pour vous inscrire sur la Liste de diffusion du SEL de Paris

Envoyer un courriel à seldeparis+subscribe@googlegroups.com et préciser vos nom et n° d'adhérent/te.

de la Coordination des SELs d'Île-de-France

et recevoir les messages des SELs environnants, envoyez un courriel en indiquant vos nom, prénom, SEL, n° d'adhérent/te à coordinationselidf+subscribe@googlegroups.com.

Rencontre et Blé le 1^{er} samedi du mois
10 à 13 h : Bourse Locale d'Échange (BLE), diffusion du catalogue et de la VDP, remise des bons, secrétariat, le compte-rendu de CA imprimé y sera disponible.

11 h. 30 : Réunion pour les nouveaux/elles adhérents/tes.

13 à 14 h : Repas partagé.

14 à 17 h : Réunion du Conseil d'Animation ouverte à tous les adhérent/tes à jour de leur cotisation.

Merci de ranger la salle avant votre départ

Les ateliers de la salle Jean Aicard

Paris 75011

le 3^e samedi du mois en alternance

- **Atelier découverte à 14 h.**

Thèmes à choisir

- **Atelier RÉPAR'SEL de 10 h 30 à 14 h.**

Repas ensemble à 13 h.

Courriel : reparsel@seldeparis.org

Permanences dans les Maisons de la Vie Associative et Citoyenne

MVAC du 18e

2^e mardi du mois de 15 à 18 h 15

Passage Ramey M° Jules Joffrin

MVAC du 20e

2^e samedi du mois de 10 h 30 à 13 h 30

18 rue Ramus M° Gambetta

MVAC du 14e

Un mardi par mois de 14 à 17 h

22 rue Deparcieux 75014 Paris M° Gaité

Coordonnées du SEL de Paris

Adresse postale :

Sel de Paris MVAC 20

18 rue Ramus Paris 75020

www.seldeparis.org

contact@seldeparis.org

Téléphone/répondeur informatif
du calendrier des rencontres :

07 68 92 97 28